

Carrières de Minez Cluon à Gourin (56)

Demande d'autorisation d'utiliser de l'eau en vue de la consommation humaine au titre du Code de la Santé publique

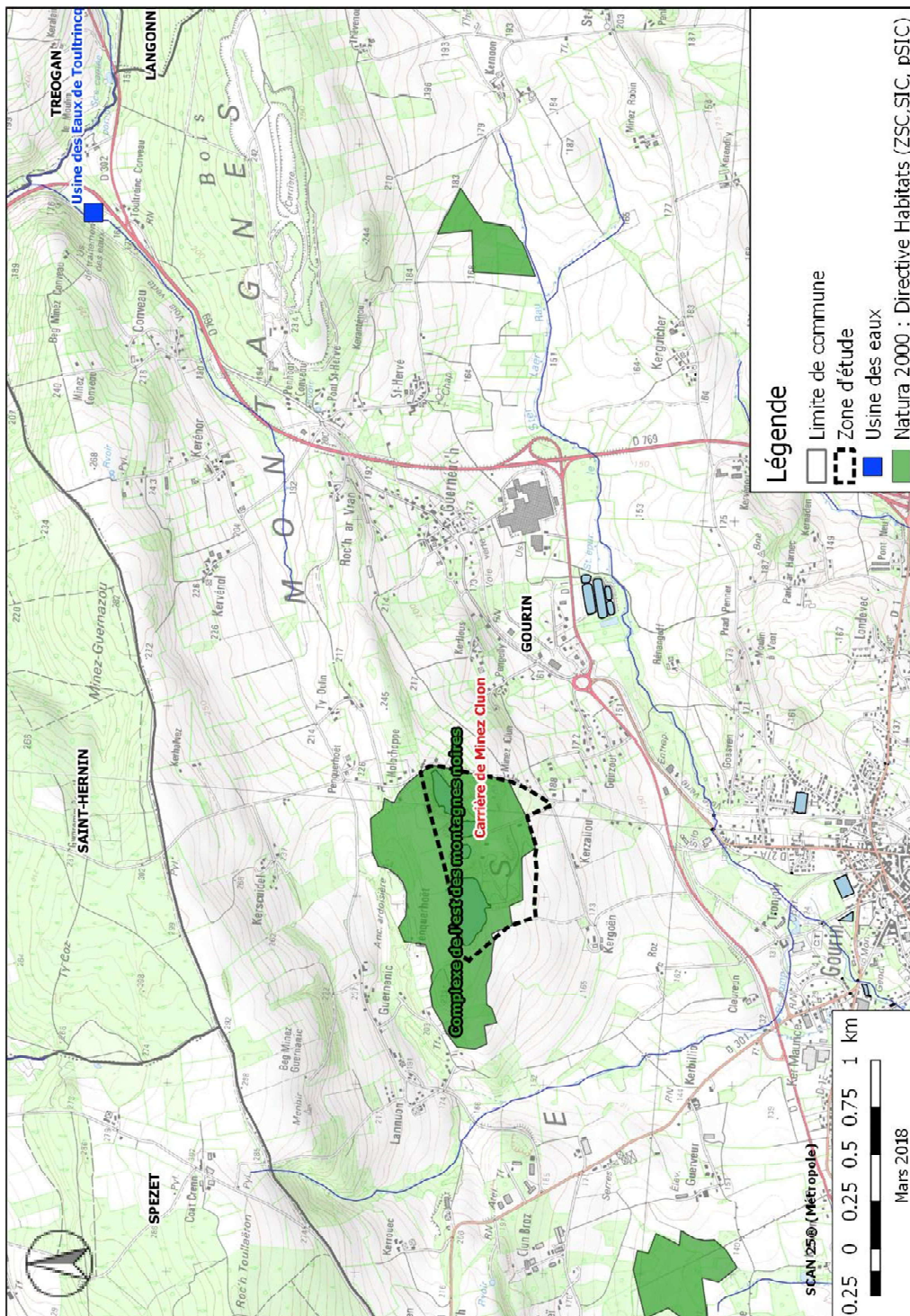


Figure 7 : Localisation des sites Natura 2000 dans le secteur des carrières de Minez Cluon (Carmen Bretagne - DREAL)

Carrières de Minez Cluon à Gourin (56)

Demande d'autorisation d'utiliser de l'eau en vue de la consommation humaine au titre du



Code de la Santé publique

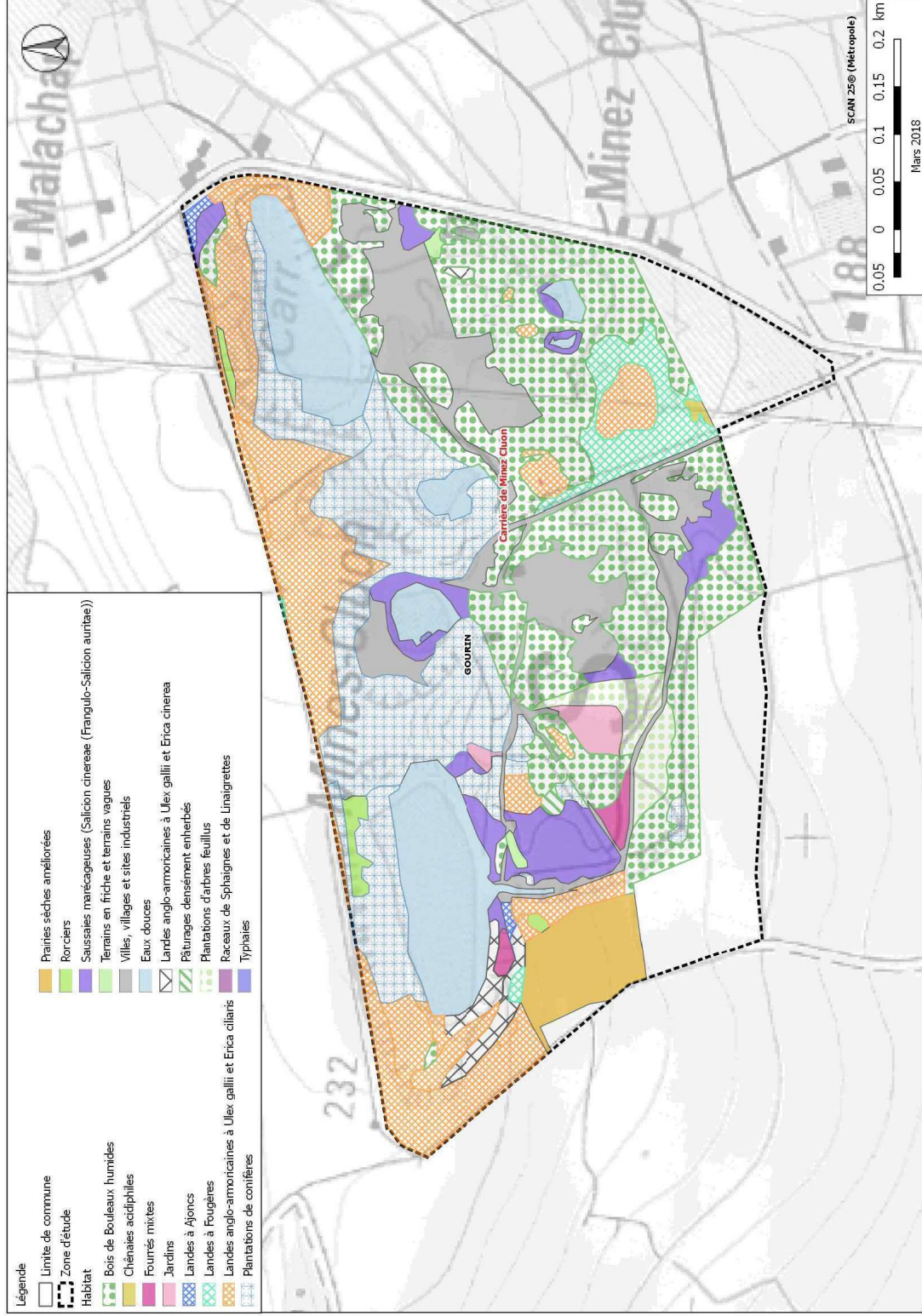


Figure 8 : Cartographie des habitats du site Natura 2000 « Complexe de l'est du site des Montagnes Noires » sur le secteur des carrières de Minez Cluon (Source DREAL Bretagne)

Carrières de Minez Cluon à Gourin (56)

Demande d'autorisation d'utiliser de l'eau en vue de la consommation humaine au titre du Code de la Santé publique



Selon cette cartographie, les carrières sont situées au sein de landes mésophiles (surtout au nord) et de zones boisées en partie médiane et au sud, avec néanmoins aux alentours de la carrière Le Gallic notamment des milieux plus humides (typhaies) liés sans doute à l'exondation d'une partie des berges du plan d'eau lorsque la réserve est pleine. On note aussi la présence de jardins au sud-ouest de la carrière Le Gallic, ce terrain privé étant entretenu et habité ponctuellement par le propriétaire. Par ailleurs, les anciens chemins d'exploitation des carrières demeurent, de même que les anciennes plateformes remblayées, recolonisées par des fougères ou une végétation de landes, voire reboisées.

En ce qui concerne la démarche d'élaboration du DOCOB, l'état des lieux a été rédigé et validé en novembre 2017, même s'il est encore régulièrement modifié ou mis à jour. Le prochain comité de pilotage se réunit en avril 2018 pour valider les objectifs du site, objectifs définis en groupe de travail avec les acteurs locaux. La validation finale du DOCOB est prévue pour la fin de l'année 2018.

Pour information, l'AMV nous a transmis la fiche concernant les espèces et habitats d'intérêt communautaire et leur état de conservation dans le secteur des carrières de Gourin qui sera intégrée au futur DOCOB. Cette fiche est reproduite en pages suivantes. Les habitats d'intérêt communautaire du site sont les landes sèches, dont l'état de conservation est bon dans le Nord du site.

NOTA : nous avons informé l'AMV de la nécessité de tenir compte de la carrière Le Gallic en tant que réserve d'eau brute pour la production d'eau potable, au même titre que la carrière Barazer.

4.2.5 Conclusion

Les carrières de Minez Cluon sont situées sur un point haut en rive droite du bassin versant du ruisseau de Ster Lair (affluent de l'Ellé), l'impluvium des carrières étant donc très réduit, et ce secteur présente un risque très faible de remontée de nappe dans le socle.


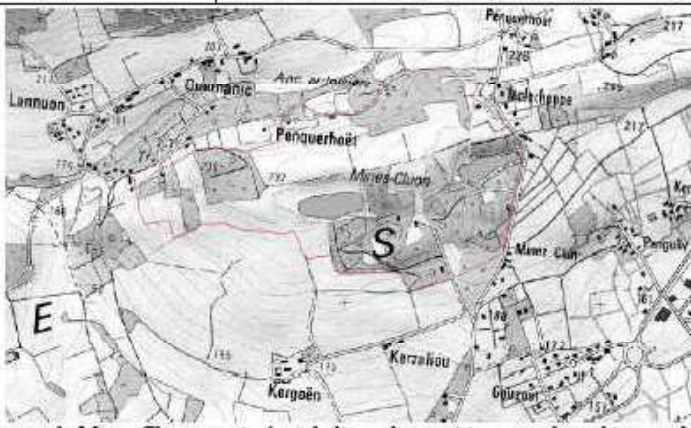
L'alimentation des carrières est donc uniquement réalisée à partir du pompage d'eaux de surface depuis l'usine de Toulreincq, les alimentations naturelles (eaux de ruissellement et eaux souterraines) étant marginales.

Enfin, les anciennes carrières sont situées au sein d'une **zone Natura 2000**, ce qui limite la **vulnérabilité des réserves d'eau brute aux pollutions accidentelles** (limitation des constructions et absence d'activités à risque de pollution).

Carrières de Minez Cluon à Gourin (56)

Demande d'autorisation d'utiliser de l'eau en vue de la consommation humaine au titre du Code de la Santé publique

DOCOB du site FR5300003 « Complexe de l'est des Montagnes noires » (Document de travail – version avril 2018)

MINEZ CLUON	
Surface	76,5 ha
Commune(s)	Gourin
Propriétaire(s)	Commune : 11,1 ha Société civile : 14,5 ha Entreprise privée : 0,5 ha Particuliers : 50,4 ha
Description	 <p style="text-align: center;">Photo 1 : Lande mésophile sur le versant, P. Pustoc'h, AMV</p>  <p>Le secteur de Minez Cluon est situé sur la ligne de transition entre les schistes ardoisiers sur le versant nord (en témoigne l'ancienne ardoisière au nord) et les grès armoricains sur le versant sud. Cette partie du site est avant tout marquée par une ancienne carrière importante qui a laissé place à quatre plans d'eau. Le plan d'eau le plus à l'est constitue une réserve d'eau pour la commune de Gourin. La partie ouest de l'ancienne carrière est habitée de façon saisonnière et le sous-bois est partiellement jardiné dans cette zone. Au sommet et sur la pente nord on trouve des bois, des plantations et des landes sèches ou mésophiles.</p>
Habitats d'intérêt communautaire	4020* Landes humides atlantiques tempérées à <i>Erica ciliaris</i> et <i>Erica tetralix</i> 4030 Landes sèches européennes 7140 Tourbières de transition et tremblantes
<p>Les landes mésophiles sont l'habitat le plus représenté sur Minez Cluon. Elles sont globalement en bon état sur la partie haute, voire vieillissantes par endroits. A contrario sur le versant nord, on observe une zone très dégradée, colonisée par la Fougère aigle. Quelques secteurs de vraie lande sèche sont présents sur le site et sont dans un état de conservation moyen. Ces zones sont soit colonisées par les pins, soit vieillissantes également.</p> <p>Quelques patches de landes, avec localement une petite zone tourbeuse, subsistent en bas des anciennes carrières mais ont été colonisés par les ligneux et les fougères. Les possibilités de restauration restent à évaluer.</p> <p>(Voir cartographie des habitats d'intérêt communautaire à la fin de la fiche)</p>	
Autres types de milieux et d'occupation du sol	Prairies, plantations de résineux, ptéridaies et fourrés, boisements mixtes Plans d'eau et fronts de taille avec zones thermophiles Zones artificialisées : routes, bâtis, habitations, places de stockage, antenne relais pour l'aviation, dépôts d'ordures épars.
Espèces d'intérêt	<i>Lutra lutra</i> , Loutre d'Europe
	Présence possible : <i>Lucanus cervus</i> ,

Association de mise en valeur des sites naturels de Glomel

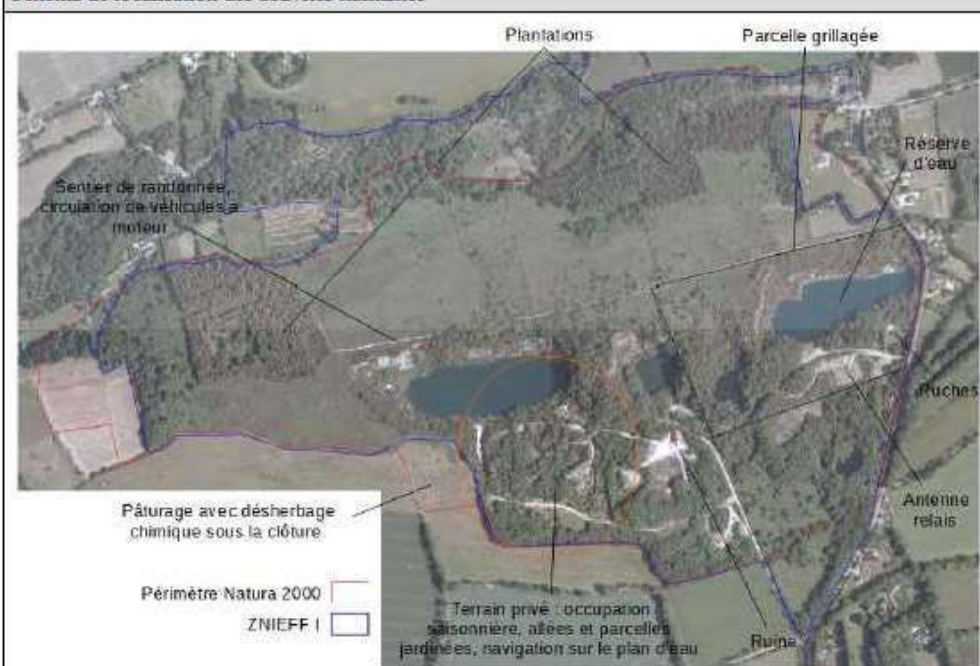
Carrières de Minez Cluon à Gourin (56)

Demande d'autorisation d'utiliser de l'eau en vue de la consommation humaine au titre du Code de la Santé publique

DOCOB du site FR530003 « Complexe de l'est des Montagnes noires » (Document de travail – version avril 2018)

communautaire	<i>Elona quimperiana</i> , Escargot de Quimper	Lucane cerf-volant
Autres espèces patrimoniales	<p>Avifaune : <i>Corvus corax</i>, Grand Corbeau, <i>Falco tinnunculus</i>, Faucon crécerelle, <i>Falco peregrinus</i>, Faucon pèlerin, <i>Falco columbarius</i>, Faucon émerillon, <i>Falco subbuteo</i>, Faucon hobereau, <i>Pernis apivorus</i>, Bondrée apivore, <i>Circus cyaneus</i>, Busard Saint-Martin, <i>Circus pygargus</i>, Busard cendré, <i>Alauda arvensis</i>, Alouette des champs, <i>Carduelis cannabina</i>, Linotte mélodieuse, <i>Locustella naevia</i>, Locustelle tachetée, <i>Caprimulgus europaeus</i>, Engoulevent d'Europe, <i>Sylvia undata</i>, Fauvette pitchou, <i>Saxicola rubicola</i>, Tarier pâtre, <i>Loxia curvirostra</i>, Bec-croisé des sapins</p> <p>Odonates, reptiles et amphibiens (l'Alyte accoucheur a déjà été observé dans ce secteur)</p>	
Périmètres de protection/désignation	<p>ZNIEFF I – Landes et carrière de Minez Cluon Réserve d'eau communale et antenne relais pour l'aviation sur site restreint. Partie en réserve de chasse et de faune sauvage</p>	
Patrimoine culturel et archéologique		
Activités humaines pratiquées	<p>Exploitation forestière avec plantations de résineux Pâturage (désherbage chimique constaté sous la clôture) Apiculture (une vingtaine de ruches en 2017) Fréquentation : randonnée, VTT, motocross et quad au sommet Occupation saisonnière : mobil-home et potager Habitations et jardins</p>	

Schéma de localisation des activités humaines









Propositions d'actions	<ul style="list-style-type: none"> - Fauche des landes vieillissantes - Lutte contre la Fougère aigle sur les landes encore peu dégradées - Engager une réflexion sur l'avenir des plantations et sur les possibilités de restauration de landes - Limiter le dérangement en interdisant l'accès aux véhicules à moteur sur la lande sèche
------------------------	--

Association de mise en valeur des sites naturels de Glomel

Carrières de Minez Cluon à Gourin (56)

Demande d'autorisation d'utiliser de l'eau en vue de la consommation humaine au titre du Code de la Santé publique

DOCOB du site FR5300003 « Complexe de l'est des Montagnes noires » (Document de travail – version avril 2018)

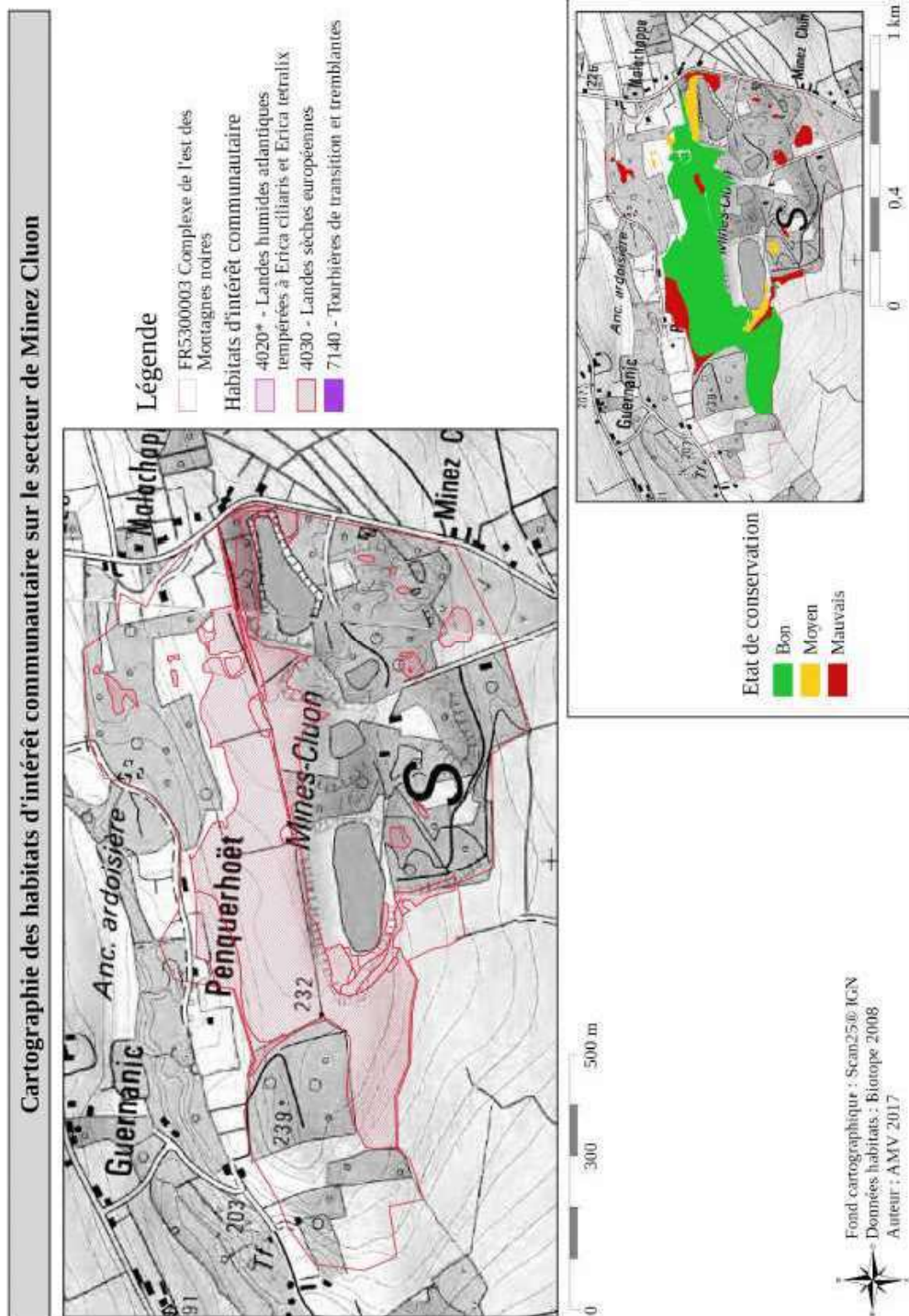
	<p>au sommet</p> <ul style="list-style-type: none"> - Suppression des dépôts d'ordures - Maintien des ruines, gîtes potentiels pour chiroptères et prospection de cavités et gîtes
Photographies	<div style="display: flex; flex-wrap: wrap;"> <div style="width: 50%;">  <p>Photo 2 : petit plan d'eau au nord de la bâtisse en ruine</p> </div> <div style="width: 50%;">  <p>Photo 3 : plan d'eau ouest avec mise à l'eau</p> </div> <div style="width: 50%;">  <p>Photo 4 : zone privée de loisirs, habitée ponctuellement</p> </div> <div style="width: 50%;">  <p>Photo 5 : réserve d'eau communale</p> </div> <div style="width: 50%;">  <p>Photo 6 : Lande mésophile du sommet</p> </div> <div style="width: 50%;">  <p>Photo 7 : Lande mésophile colonisée par la Fougère aigle</p> </div> </div>
Remarques diverses	<p>Une petite zone au nord notée en 2008 comme Hêtraie acidophile potentielle (9120) De nombreuses plantes et arbustes exotiques sont introduits dans la zone jardinée. Les fronts de taille sont des milieux intéressants pour les rapaces.</p> <p>Dans le cadre de la réflexion sur la cohérence du périmètre du site, l'ancienne ardoisière au nord pourrait être inscrite dans le projet d'extension, d'autant plus qu'elle est dans le périmètre de la ZNIEFF. A contrario, la parcelle habitée avec jardin à l'extrémité est pourrait être retirée du périmètre Natura 2000.</p>

Carrières de Minez Cluon à Gourin (56)

Demande d'autorisation d'utiliser de l'eau en vue de la consommation humaine au titre du Code de la Santé publique



DOCOB du site FR5300003 « Complexe de l'est des Montagnes noires » (Document de travail – version avril 2018)



Association de mise en valeur des sites naturels de Glomel

Carrières de Minez Cluon à Gourin (56)

Demande d'autorisation d'utiliser de l'eau en vue de la consommation humaine au titre du Code de la Santé publique

4.3 Périmètre d'étude retenu – Zone d'étude environnementale

Dans le cas des eaux superficielles, il est recommandé que l'étude environnementale soit réalisée à deux échelles :

- D'une part à l'échelle d'un large secteur de bassin en établissant un inventaire des principales sources potentielles de pollution (contexte général) ;
- D'autre part, à l'échelle du secteur de bassin versant susceptible de correspondre aux périmètres de protection, en réalisant une étude détaillée.

Dans le cas présent, les carrières étant implantées sur une crête, l'impluvium est particulièrement limité, et ces réserves sont uniquement alimentées par pompage d'eaux de surface depuis l'usine de Toulreincq (ces eaux de surface du ruisseau de Conveau et de l'Ellé faisant par ailleurs l'objet de dossiers spécifiques concernant l'établissement de leurs périmètres de protection).

En outre, un rapport d'hydrogéologue agréé a d'ores-et-déjà proposé en 2010 des délimitations de périmètres de protection pour la prise d'eau de Loch ar Vran (cf. Annexe 1). Seul un périmètre de protection rapprochée, considéré comme sensible, avait été proposé.

Dans ces conditions, et sur la base des informations collectées aux chapitres 4.1 et 4.2 qui indiquent un niveau de vulnérabilité faible des réserves d'eau brutes, nous mènerons l'étude environnementale (étude des risques de dégradation de la qualité de l'eau au chapitre suivant) sur **un seul périmètre, à savoir le périmètre de protection rapprochée sensible proposé par l'hydrogéologue en 2010.**

Cette zone d'étude environnementale représente environ 42 ha et est délimitée en Figure 9.

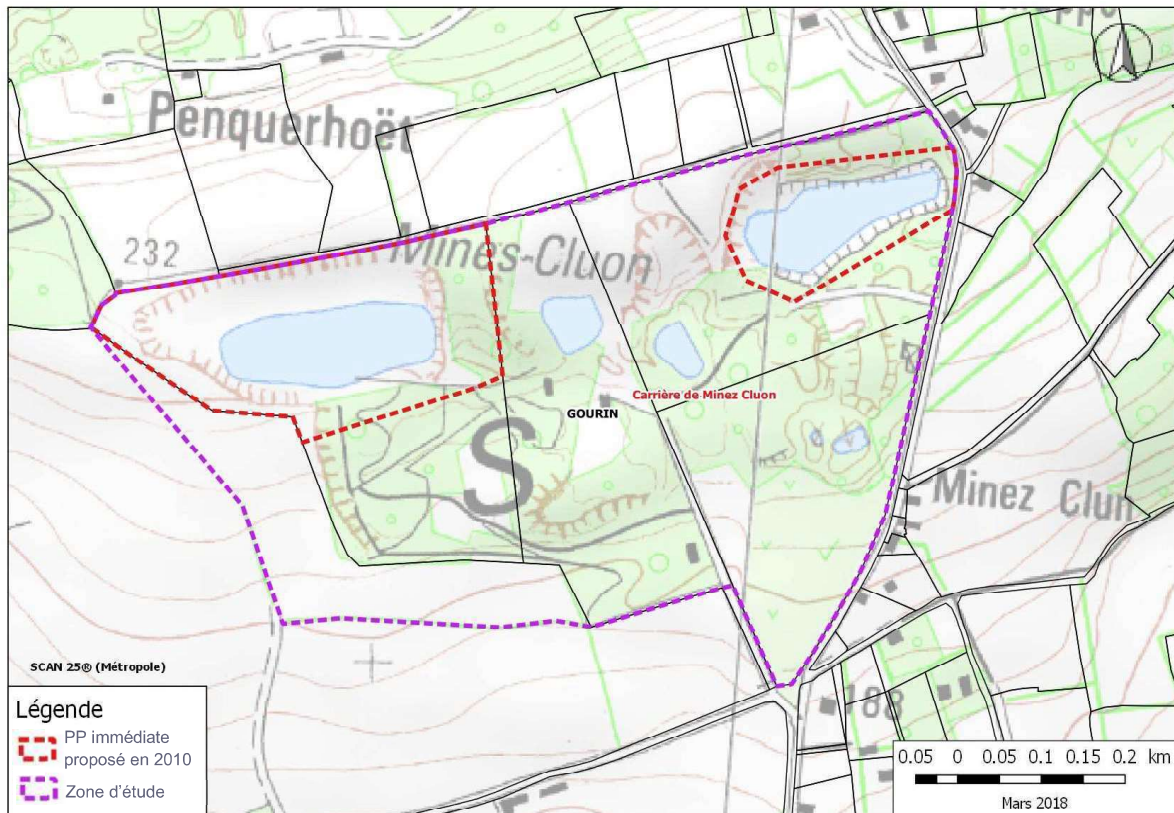


Figure 9 : Délimitation de la zone d'étude environnementale des carrières de Minez Cluon (PP rapproché sensible proposé en 2010)

ANNEXE 4

EVALUATION DES RISQUES DE DEGRADATION DE LA QUALITE DE L'EAU (SAFEGE JUILLET 2018)